
ECDL-GIS

NEWSLETTER

nove



SITO



MAIL



MAPPA (© OpenStreetMap contributors)

NEWSLETTER ECDL-GIS@LARTU

Indice

.....	1
NEWSLETTER ECDL-GIS@LARTU	2
NEWSLETTER	4
Esami ECDL-GIS - Prossime sessioni	4
EVENTI DI INTERESSE	4
Convegno: Open data cartografici – Milano, 3 dicembre 2015	4
FOSS4G NORTH AMERICA 2016 (May 2-5)	5
FOSS4G BONN 2016 (24th-26th August)	6
USEFUL RESOURCES	6
GEOCATALOGO DELLA CITTA' METROPOLITANA DI TORINO	6
Regione Sicilia - Infrastruttura Dati Territoriali - Sistema Informativo Territoriale Regionale ...	7
Comune di Palermo – Dati sul Territorio	7
SIT BIELLA – CARTOGRAFIA - Carta dei Sentieri del Biellese	8
PROVINCIA DI BIELLA – OPEN DATA.....	9
Geoportale Provincia di Brescia.....	10
Isola di calore urbana e rilevazione dei dati - Prima e seconda parte.....	10
IMPACT PORTABLE TOOLBOX.....	10
JRC Land Cover/Use Change Validation Tool	11
NATURAL CAPITAL PROJECT	11
[BOOK] - Geographic Information System Basics	12
[OSM] - OVERPASS TURBO - ESTRAZIONE DATI	12
jHERE – Maps made easy.....	13
Opticks – An expandable remote sensing and imagery analysis software platform.....	13
OSSIM – A powerful suite of geospatial libraries and applications	14
INTERIMAGE - An open-source, knowledge-based framework for automatic image interpretation.....	14
E-FOTO - A free GNU/GPL educational digital photogrammetric workstation	14
Orfeo Toolbox - Open Source processing of remote sensing images.....	15
POLARPRO V.5 - The Polarimetric SAR Data Processing and Educational Tool.....	15
ILWIS, THE FREE USER-FRIENDLY RASTER AND VECTOR GIS	16
Norman B. Leventhal Map Center at The Boston Public Library.....	16
OpenGeoPrtal.....	16
URBAN HEAT ISLAND (UHI)	16
Estimation of Land Surface Temperature with Landsat Thermal Infrared Band: a Tutorial Using the Semi-Automatic Classification Plugin for QGIS	17
A GIS extension model to calculate urban heat island intensity based on urban geometry (PDF)	17
A GRASS GIS FOR GEOMORPHOLOGISTS: AN INTRODUCTORY GUIDE (PDF)	18
(A collection of) Urban Climate Resources	18
MMQGIS.....	18



[GAIA GIS] A quick tutorial to SpatiaLite - a Spatial extension for SQLite	19
[GIS DATA] - LOGIS - Dati GIS Nazionali.....	19
Metro Extract – City sized portions of OpenStreetMap, served weekly.....	20
Amigo Cloud	21
CABSPOTTING - In Transit by Amy Balkin	21
wxGIS – An “ArcCatalog” clone	22
Lista degli ultimi 20 eventi sismici registrati dalla Rete Sismica Nazionale.....	22
ENIPEDIA - Energy and Industry DataSets	23
Nuclear Plants in California Shapefile.....	23
Useful free GIS shapefile map tools	23
Unmanned Aerial Systems for Rapid Mapping UASRapidMap 2013.....	24
ASTER – Advanced Spaceborne Thermal Emission and Reflection Radiometer.....	24
All Around GIS [BLOG]	25
RINGRAZIAMENTI.....	25
PROSSIMA NEWSLETTER ECDL-GIS@LARTU	26
- - - - > Arrivederci a fine LUGLIO 2016!	26

NEWSLETTER

La **Newsletter non potrebbe vivere senza il contributo e l'entusiasmo di Tutti** coloro i quali, per un motivo o per l'altro, confrontandosi con tematiche complesse, contribuiscono - direttamente o indirettamente - a generare soluzioni.

Il nostro obiettivo è condividere, per quanto possibile, questi "flussi di informazioni".

Buona lettura!

Esami ECDL-GIS - Prossime sessioni

- 15 DICEMBRE 2015 (sessione straordinaria)
- 23 FEBBRAIO 2016
- 10 MAGGIO 2016
- 19 LUGLIO 2016
- 20 SETTEMBRE 2016
- 22 NOVEMBRE

Altre date possono essere concordate (minimo 5 iscritti). Per informazioni si prega di visitare la URL: www.ecdlgis.polito.it o inviare una E-mail a ecdlgis@polito.it

EVENTI DI INTERESSE



Convegno

Open data cartografici

OpenStreetMap e le sue applicazioni per la P.A., la ricerca, i professionisti e la gestione delle emergenze umanitarie

Giovedì 3 dicembre 2015, Politecnico di Milano, Dipartimento di Architettura e Studi urbani
Spazio Aperto Nave, Via Bonardi 9, Ed. 14 "Nave", Piano -1 (livello parcheggio), 20133 Milano

Convegno: Open data cartografici – Milano, 3 dicembre 2015

La mattina di **giovedì 3 dicembre**, presso lo Spazio Aperto Nave all'interno del **Dipartimento di Architettura e Studi Urbani del Politecnico di Milano** ([mappa](#)), si terrà un convegno dal titolo **“Open Data Cartografici. OpenStreetMap e le sue applicazioni per la P.A., la ricerca, i professionisti e la gestione delle emergenze umanitarie”**.

Durante l'incontro, promosso da Wikimedia Italia e dalla comunità italiana di OpenStreetMap, verranno espone le numerose possibilità di utilizzo degli **Open Data e di OpenStreetMap** nel mondo della Pubblica Amministrazione, delle Aziende, delle Università e della Ricerca. Dalla promozione del territorio alla gestione di emergenze, sono molteplici gli scenari che si aprono grazie all'utilizzo dei dati liberi.

A partire dalle ore 9.00, e fino alle 13.30, si susseguiranno gli interventi di **esperti di OpenStreetMap** e le testimonianze di esperienze di successo dovute all'**applicazione di strumenti che si basano sugli Open Data**.

La partecipazione è gratuita, ma si richiede di **segnalare la propria presenza** compilando il seguente modulo: <http://opendata-politecnicomilano.eventbrite.it>.

Di seguito si riporta il programma della giornata, ma è possibile anche scaricare il documento di presentazione ufficiale ([“OpenDataPolitecnico”](#), formato .pdf).



Submit a Proposal

North Carolina
Raleigh
May 2-5, 2016

FOSS4G NORTH AMERICA 2016 (May 2-5)

If you've never been to a **FOSS4G** conference, they are a fun and informative gathering of the smart and dedicated people that make up the FOSS4G community. At this year's FOSS4G NA, you will also have the opportunity to learn skills that will help you in your work, research, school, hobby, or whatever your FOSS4G passion might be.



FOSS4G BONN 2016 (24th-26th August)

USEFUL RESOURCES



GEOCATALOGO DELLA CITTA' METROPOLITANA DI TORINO

Il **Geocatalogo** rappresenta il punto di raccolta organizzata del patrimonio di conoscenze disponibile presso la Città Metropolitana di Torino ed è finalizzato alla condivisione e all'interscambio delle informazioni anche attraverso le componenti geografiche. È sviluppato in linea con la **Direttiva Europea INSPIRE (DIR 2007/2/CE - Dlgs 32/2010)**, utilizza standard di interoperabilità e tiene conto delle disposizioni vigenti in materia.

Permette di **navigare** all'interno del catalogo metadati della Città Metropolitana di Torino pubblicato in formato OGC - CSW (Catalogue Web Service), di consultare dati e servizi e di effettuare lo scarico dei dati in base alle politiche di diffusione assunte dai proprietari, restituendo comunque tutti gli elementi del patrimonio informativo (cartografia, dati, documenti, etc.) realizzato e gestito della Città Metropolitana di Torino.

Le **modalità di ricerca** sono diverse, ad esempio per tipologia di risorsa informativa, secondo i tematismi previsti negli Annex della Direttiva INSPIRE oppure attraverso le tematiche presenti nel Catalogo delle informazioni ambientali (2003/4/CE - Dlgs 195/2005) o ancora per ambito territoriale e parole-chiave. I metadati sono conformi al regolamento INSPIRE (CE 1205/2008) e alle specifiche del RNDT (DM10/11/2011).



MOSAICO DEI PRG (PIANI REGOLATORI GENERALI)

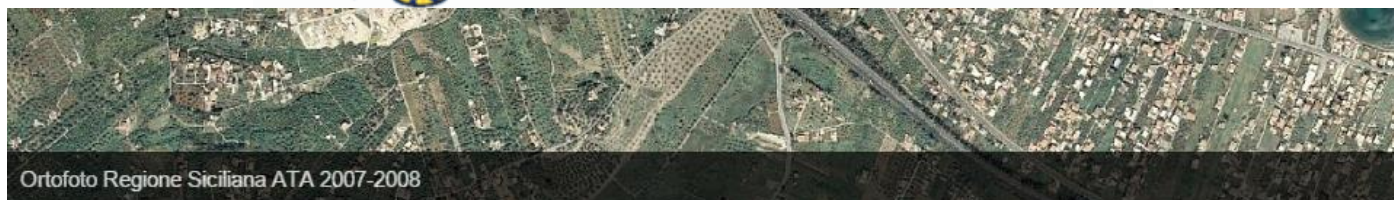
GEOCATALOGO CITTA' METROPOLITANA DI TORINO – MOSAICO DEI PRG

Dal geocatalogo è possibile scaricare sia i dati del mosaico dei Piani Regolatori Generali, in formato shapefile, provvisti di file *.QML (“legenda” QGIS):

- **Mosaico PRG (ex ante)**
- **Mosaico PRG / Dettaglio attributi**



Geoportale Regione Siciliana
Infrastruttura dati territoriali - S.I.T.R.



Ortofoto Regione Siciliana ATA 2007-2008

Regione Sicilia - Infrastruttura Dati Territoriali - Sistema Informativo Territoriale Regionale



Comune di Palermo

Dati sul territorio (96 set di dati)

Comune di Palermo – Dati sul Territorio

- **CARTA TECNICA COMUNALE - UNITÀ VOLUMETRICHE**

SHAPE FILE CHE RICOSTRUISCE LE UNITÀ VOLUMETRICHE DEL TERRITORIO COMUNALE. I DATI COSTITUISCONO ELEMENTO CARTOGRAFICO DELLA CARTA TECNICA COMUNALE NUMERICA CON SCALA DI DETTAGLIO 1:2000

- **ANAGRAFE DEGLI EDIFICI PUBBLICI**

ANAGRAFE EDIFICI PUBBLICI E AD USO PUBBLICO (DATI RELATIVI AGLI EDIFICI PUBBLICI CON RELATIVA DESTINAZIONE E MODALITÀ D'USO NONCHÉ INFORMAZIONI SUGLI EDIFICI PRIVATI DESTINATI AD USO PUBBLICO)

- **POPOLAZIONE RESIDENTE AI CENSIMENTI 1861 - 2011**

LA TABELLA CONTIENE I DATI DEMOGRAFICI DELLA POPOLAZIONE RESIDENTE CENSITE DAL 1861 AL 2011.

- (...)
- (...)



SIT BIELLA – CARTOGRAFIA - Carta dei Sentieri del Biellese

La Carta dei Sentieri del Biellese, prodotta dalla Provincia di Biella nel 2004, è oggetto di una riedizione con la quale ne vengono aggiornati e arricchiti i contenuti.

DOVE SI PUO' TROVARE

La Nuova Carta dei Sentieri in formato cartaceo è disponibile gratuitamente secondo le seguenti modalità:

- **per i privati** distribuzione diretta presso **l'Azienda Turistica Locale del Biellese**, gli impianti di risalita di Oropa e Biemonte, i rifugi, la sede della Provincia di Biella. Per maggiori informazioni consultare l'elenco.
- **per gli enti, le aziende** e gli operatori turistici distribuzione diretta, presso gli uffici della **Provincia di Biella**, di un numero massimo di 30 copie l'anno previa compilazione del modulo di richiesta da inviare via e-mail all'indirizzo: sita@provincia.biella.it o per posta a: **Provincia di Biella**, Via Q. Sella, 12 – 13900 BIELLA Settore Governo del Territorio, Trasporti e Protezione Civile

La Carta, prodotta con tecniche e procedure completamente informatizzate, è resa disponibile anche informato digitale.

L'obiettivo è offrire la possibilità di utilizzo mediante Software GIS o, a supporto dei nuovi modi di fruizione turistica ed escursionistica, mediante apparecchiature e ricevitori satellitari GPS. Le informazioni numeriche disponibili consistono in:

- immagini raster, articolate come le sezioni corrispondenti ai tagli della Carta Tecnica Regionale, nei formati jpg, ecw e kmz georiferiti
- strati informativi vettoriali relativi a sentieri nei formati shp e gpx



[SCARICO DATI](#)



PROVINCIA DI BIELLA – OPEN DATA

Gli [OpenData](#) sono dati liberamente accessibili e riusabili, il cui potenziale si esprime soprattutto attraverso il riutilizzo, la redistribuzione, la possibilità di “mescolarli” con altre fonti aperte, al fine di creare valore conoscitivo, culturale ed economico che si traduce in nuove applicazioni software, servizi e prodotti.

Il concetto trainante di questa filosofia è proprio la valorizzazione della voluminosa ed eterogenea mole di dati raccolta dagli Enti Pubblici nello svolgimento delle proprie funzioni; essa rappresenta una risorsa fondamentale sia all'interno delle Pubbliche Amministrazioni in una logica di interscambio tra enti, sia per i soggetti esterni quali imprese, studiosi, professionisti o semplici cittadini.

L'apertura dei dati della Provincia di Biella è una realtà che risale alla fine degli anni '90, quando nacque il sito dell'Ente con una sezione dedicata ai dati geografici, gestiti e pubblicati dal SITA e scaricabili gratuitamente.

I dati di tipo territoriale sono caratterizzati, per natura, dalla predisposizione allo scambio: non si tratta infatti solo di rappresentazione cartografica, ma di analisi territoriale basata su incrocio di informazioni a servizio delle più svariate necessità. Sulla scorta di questa tipicità e grazie alla presenza del SITA, l'ente ha anticipato la volontà e l'attenzione in materia da parte della comunità e del legislatore.



- [Repertorio informazioni geografiche](#)
- [Regolamento Open data](#)
- [OPEN DATA](#)

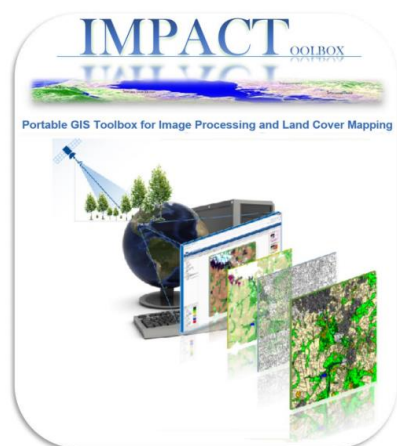


Geoportale Provincia di Brescia



Isola di calore urbana e rilevazione dei dati - Prima e seconda parte

Non è facile individuare qual è la collocazione ottimale di una stazione meteo in area urbana: all'argomento è dedicato un lungo capitolo nelle norme internazionali del World Meteorological Organization...



IMPACT PORTABLE TOOLBOX

IMPACT Toolbox offers a combination of remote sensing, photo interpretation and processing technologies in a portable and stand-alone GIS environment, allowing non specialist users to easily accomplish all necessary pre-processing steps while giving a fast and user-friendly environment for visual editing and map validation. No installation or virtual machines are required.



JRC Land Cover/Use Change Validation Tool

The JRC TREES-3 project aims at estimating forest cover changes at continental and regional levels for the tropical belt for the periods 1990-2000 and 2000-(2005)-2010 based on a systematic sample of forest cover change maps. An operational system has been developed for the processing and change assessment of a large data set of multi-temporal medium resolution imagery (sample units of 20 km x 20 km size analysed from with Landsat imagery). The main task is to assess as accurately as possible for each sample unit the forest cover and forest cover change between two dates.



NATURAL CAPITAL PROJECT

We work to integrate the value nature provides to society into all major decisions. **Our ultimate objective is to improve the well-being of all people and nature by motivating greater and more targeted natural capital investments.**

This is the table of contents for the book [Geographic Information System Basics](#) (v. 1.0). For more details on it (including licensing), [click here](#).

For more information on the source of this book, or why it is available for free, please see [the project's home page](#). You can browse or download additional books there. You may also download [a PDF copy of this book](#) (54 MB, suitable for printing or most e-readers), or [a .zip file](#) containing these HTML files (for use in a web browser offline).

Has this book helped you? Consider passing it on:



Help Creative Commons

Creative Commons supports free culture from music to education. Their licenses helped make this book available to you.



Help a Public School

DonorsChoose.org helps people like you help teachers fund their classroom projects, from art supplies to books to calculators.

[BOOK] - Geographic Information System Basics

Esegui

Condividi

Esporta

Wizard

Salva

Carica

Impostazioni

Aiuto

overpass turbo 

[OSM] - OVERPASS TURBO - ESTRAZIONE DATI

Overpass turbo è uno strumento web-based per l'estrazione di dati OpenStreetMap.

Utilizzando **overpass turbo** puoi eseguire *query* per **Overpass** API e analizzare dati OSM su mappa in maniera interattiva. È disponibile la procedura guidata che rende estremamente semplice creare una richiesta.

Trovi ulteriori informazioni su **overpass turbo** e su come scrivere richieste a Overpass visitando la wiki del progetto **OpenStreetMap**.

Una volta selezionati gli oggetti di interesse è possibile anche esportarli:

▼ Dati

come [geoJSON](#)

come [GPX](#)

come [KML](#)

dati [grezzi](#)

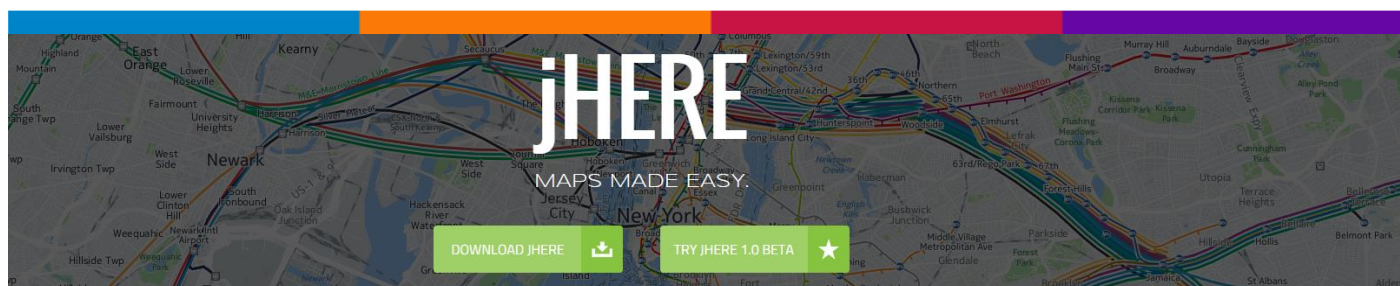
dati grezzi direttamente da [Overpass API](#) ↗

carica dati in un editor OSM: [JOSM](#), [Level0](#) ↗

salva GeoJSON come [gist](#) ↗

► Mappa

► Query



jHERE – Maps made easy

Maps are cool, but map APIs are complicated. jHERE solves this problem by offering a simple but powerful map API in the form of a jQuery (or Zepto.JS, or Tire) plugin.

Download jHERE and start making beautiful maps now!

With jHERE, you can easily add interactive maps to your website. In only 5KB (2KB Gzipped), you get a powerful map API, highly customizable markers, event handling and info bubbles. Bonus features are KML support and data visualization via heatmaps.



Opticks – An expandable remote sensing and imagery analysis software platform

Opticks is an expandable remote sensing and imagery analysis software platform that is [free and open source](#). If you are interested you can learn about the [history of Opticks](#).

Politecnico e Università di Torino - Dipartimento Interateneo di Scienze, Progetto e Politiche del Territorio
[\[www.dist.polito.it\]](http://www.dist.polito.it) - **Laboratorio di Analisi e Rappresentazioni Territoriali ed Urbane** [\[www.lartu.polito.it\]](http://www.lartu.polito.it) -
 Castello del Valentino (Manica Chevalley) - Viale Mattioli, 39 - 10125 Torino - Tel. (+39) 0110907464 - (+39)
 0110907478 - Mobile (+39) 3351550989 - Fax. (+39) 0115647451 - **Test Center ECDL-GIS** [\[www.ecdlgis.polito.it\]](http://www.ecdlgis.polito.it)

If you've used commercial tools like: ERDAS IMAGINE, RemoteView, ENVI, or SOCET GXP, then you need to give Opticks a try. Unlike other competing tools, you can add capability to Opticks by creating an extension. Opticks provides the most advanced extension capability of any other remote sensing tool on the market.



OSSIM – A powerful suite of geospatial libraries and applications

OSSIM is a powerful suite of geospatial libraries and applications used to process imagery, maps, terrain, and vector data. The software has been under active development [since 1996](#) and is deployed across a number of private, federal and civilian agencies.



INTERIMAGE
interpreting images freely

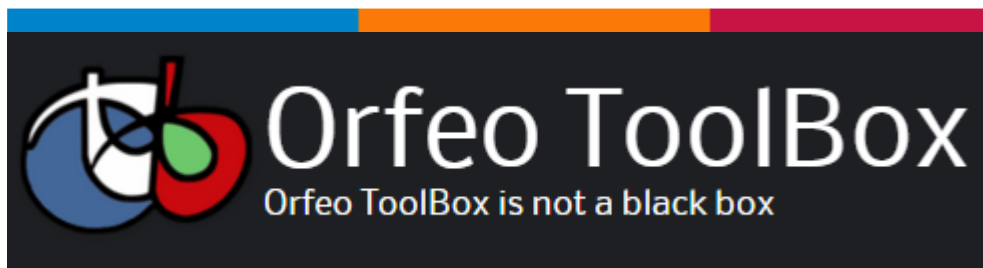
INTERIMAGE - An open-source, knowledge-based framework for automatic image interpretation



A free GNU/GPL educational digital photogrammetric workstation

E-FOTO - A free GNU/GPL educational digital photogrammetric workstation

The goal of Project E-foto is to provide the full implementation of a digital photogrammetric workstation as free software under a GNU GPL license.



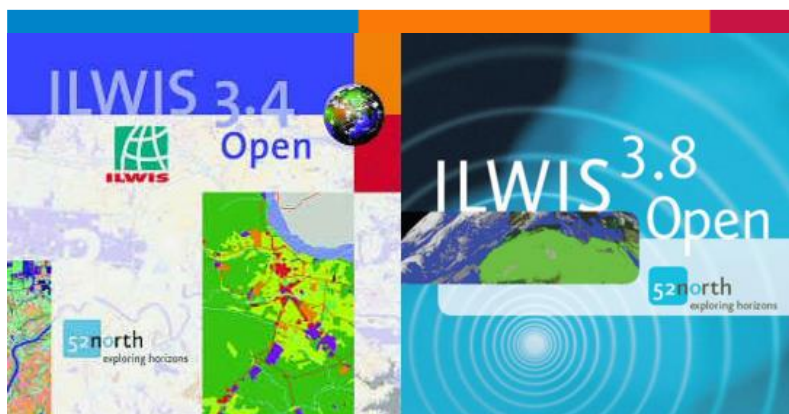
Orfeo Toolbox - Open Source processing of remote sensing images

Orfeo ToolBox (OTB) is an open-source C++ library for remote sensing images processing, distributed under the [CeCILL-v2](#) license. It has been initiated and funded by CNES (French space agency) in the frame of a program named ORFEO to prepare, accompany and promote the use and the exploitation of the images derived from [Pléiades satellites \(PHR\)](#). **Orfeo ToolBox** aims at enabling large images state-of-the-art processing even on limited resources laptops, and is shipped with a set of extensible ready-to-use tools for classical remote sensing tasks, as well as a fully integrated, end-users oriented software called [Monteverdi2](#).



POLSARPRO V.5 - The Polarimetric SAR Data Processing and Educational Tool

The Polarimetric SAR Data Processing and Educational Tool aims to facilitate the accessibility and exploitation of multi-polarised SAR datasets including those from ESA (Envisat ASAR Alternating Polarisation mode products and Sentinel-1) and Third Party Missions (ALOS-1 PALSAR, ALOS-2 PALSAR, COSMO-SkyMed, RADARSAT-2, RISAT, TerraSAR-X and Tandem-X).



ILWIS, THE FREE USER-FRIENDLY RASTER AND VECTOR GIS



Norman B. Leventhal Map Center at The Boston Public Library



OpenGeoPrtal

OpenGeoportal.org is a new site that brings together geospatial professionals, developers, metadata specialists, and librarians to coordinate the Open Geoportal (OGP) project. The Open Geoportal is a collaboratively developed, open source, federated web application to rapidly discover, preview, and retrieve geospatial data from multiple repositories. OpenGeoportal.org is also a collaborative effort to share resources and best practices in the areas of application development, metadata, data sharing, data licensing, and data sources in support of geospatial data repositories. Please contact Patrick.Florance@Tufts.edu for more information. The Open Geoportal is now receiving additional support from the Alfred P. Sloan Foundation.



URBAN HEAT ISLAND (UHI)

UHI Project aims at developing mitigation and risk prevention and management strategies concerning the urban heat island (UHI) phenomenon. The UHI is a microclimatic phenomenon that occurs in the metropolitan areas. It consists in a significant increasing of the temperature in the urban area respect to the surrounding peri-urban and rural neighbourhoods

 From GIS to Remote Sensing Semi-Automatic Classification Plugin Tutorials Video Semi-Automatic OS

Estimation of Land Surface Temperature with Landsat Thermal Infrared Band: a Tutorial Using the Semi-Automatic Classification Plugin for QGIS

This post is a tutorial for the estimation of Land Surface Temperature using a Landsat image acquired over Paris (France), using the Semi-Automatic Classification Plugin for QGIS, which allows for supervised classifications.

Before the tutorial, please watch the following video that illustrates the study area and provides very useful information about thermal infrared images, and their application (footage courtesy of European Space Agency/ESA). Also, a brief description of the area that we are going to classify is available [here](#).

A GIS extension model to calculate urban heat island intensity based on urban geometry

A GIS extension model to calculate urban heat island intensity based on urban geometry (PDF)

This paper presents a simulation model, which was incorporated into a Geographic Information System (GIS), in order to calculate the maximum intensity of urban heat islands based on urban geometry data. The methodology of this study stands on a theoretical-numerical basis (Oke's model), followed by the study and selection of existing GIS tools, the design of the calculation model, the incorporation of the resulting algorithm into the GIS platform and the application of the tool, developed as exemplification. The developed tool will help researchers to simulate UHI in different urban scenarios.

GRASS GIS for Geomorphologists: An Introductory Guide

Andrew Wickert

April 16, 2012

A GRASS GIS FOR GEOMORPHOLOGISTS: AN INTRODUCTORY GUIDE (PDF)

Urban Climate Resources

(A collection of) Urban Climate Resources

MMQGIS

MMQGIS

MMQGIS is a set of Python plugins for manipulating vector map layers in Quantum GIS: CSV input/output/join, Geocoding, Geometry Conversion, Buffering, Hub Analysis, Simplification Column Modification, Color Ramps, and Simple Animation. MMQGIS provides an alternative to the native QGIS vector plugin set and Sextante, with verbose progress reporting, an intuitive user interface, direct shapefile/CSV-file access, and some additional capabilities missing from other plugin sets.

MMQGIS assumes that input and output shapefiles and CSV files are encoded in the UTF-8 character set. MMQGIS uses the standard Python CSV file interface functions, which do not handle Unicode or other multi-byte encodings. While files that use the lower 7-bits of the 8-bit Windows character sets (ISO-8859-x) will generally be fine, unpredictable results and errors may occur with non-ASCII characters in non-UTF-8 character sets.

MMQGIS is free software and is offered without guarantee or warranty. **You can redistribute it and/or modify it under the terms of version 2 of the GNU General Public License (GPL v2) as published by the Free Software Foundation (www.gnu.org)**. Bug reports or suggestions are welcome at the e-mail address above, but I cannot promise a prompt or mutually satisfactory resolution.

A quick tutorial to SpatiaLite - a Spatial extension for SQLite

[GAIA GIS] A quick tutorial to SpatiaLite - a Spatial extension for SQLite

Table of Contents

1. Preparing to start
 - 1.1. What you need to begin
 - 1.2. The test-2.3.sqlite database
 - 1.3. Getting started with SQL and SQLite
2. Getting started with SpatiaLite
 - 2.1. How to load SpatiaLite
 - 2.2. A first glance: familiarizing with GEOMETRY
 - 2.3. GEOMETRY classes
 - 2.4. GEOMETRY ENVELOPE
3. Managing a GIS databases
 - 3.1. Exporting GIS data outside a SpatiaLite db
 - 3.2. Creating a new SpatiaLite db and populating it
 - 3.3 Inserting, updating and deleting rows in a SpatiaLite db
4. Performing some Spatial data analysis
 - 4.1. Evaluating MBRs relationships
 - 4.2. Evaluating relationships between geometries
 - 4.3. Boolean operations on geometries
 - 4.4. Further operations on geometries
5. Managing Coordinate Reference Systems and Coordinate Transformation
6. Performing SQL queries directly on shapefiles
7. Performing SQL queries directly on CSV or TXT-tab files
8. Spatial Index: using SQLite's R*Tree
9. Spatial Index take two: using MbrCache
10. Struggling with locale_charset settings



[GIS DATA] - LOGIS - Dati GIS Nazionali

< DATA

metro extracts

City-sized portions of OpenStreetMap, served weekly

Metro Extract – City sized portions of OpenStreetMap, served weekly

Now it's even easier to get local data so you can start building cool stuff. Each week, we automatically extract the latest [OpenStreetMap](#) data into manageable, metro-area shapefiles in a variety of formats for you to use.

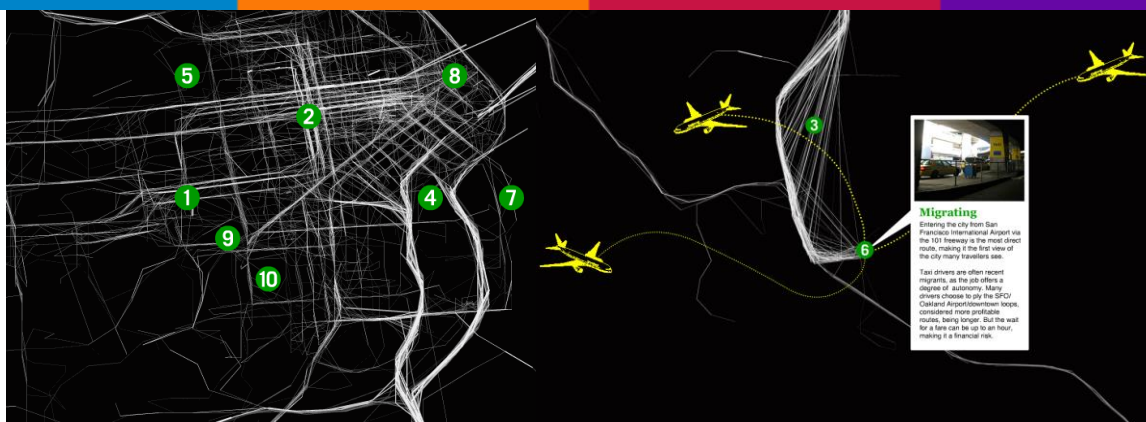
Don't see your city? Contribute by [submitting a pull request on our list of cities](#), or [just ask by opening a new issue](#).

Need help? [Check out our blog post!](#)

Mapzen Metro Extracts are produced via a "[chef cookbook](#)" derived from the work of [Michal Migurski](#).

Amigo Cloud

AmigoCloud is a geospatial platform that helps you collect, manage, analyze, visualize, and publish your location data. All without installing any software.



CABSPOTTING - In Transit by Amy Balkin

In Transit is a map that sits on top of the cabspotting data. It overlays statistics, questions, and scenarios across ten sites in and near San Francisco. The project uses the GPS data trails drawn by cabs as a starting point for looking at the city, and trying to find and make social sense of patterns that emerge visually from the data.

Culled from taxi rides, statistics, demographics, conversations, and projections, In Transit wayfinds between existing sites and information, and possible San Franciscos that emerge from the cabspotting visualization.

Click on the green dots to view this project. You can use the mouse to move the page around beyond the borders of the frame.

Thank you to Charles Rathbone. To find out more about Taxi Labor History in San Francisco, fares, and driver homicide prevention, visit his website - [Taxicabs San Francisco](#)

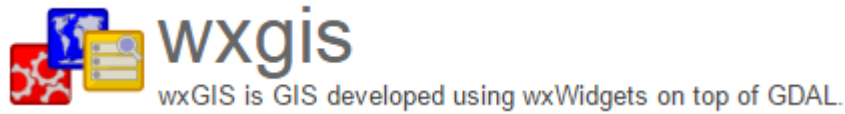
[Click Here to Launch the Map](#)



[IRELAND] - EPA MAPS – Environmental Protection agency

EPA MAPS is intended to assist anyone with an interest in environmental data to access geographical data produced by the EPA. Much of the data you can view and query on EPA MAPS

is also available to download either directly from EPA MAPS or from the [Data Download](#) option of the [EPA GeoPortal](#).



wxGIS – An “ArcCatalog” clone

wxGIS is following ArcGIS ideology in developing GIS.
Now wxGIS includes:

- wxGISCatalog – ArcCatalog analogue.
- wxGISToolbox – ArcToolbox analogue.

The latest standalone version is available for download [here](#)
The latest portable version is available for download [here](#)
The package for Ubuntu is available here. Install howto see [here](#)

CESARE GERBINO GIS BLOG

Chi riceve un'idea da me ricava conoscenza senza diminuire la mia: così come colui che accende il suo cero dal mio riceve luce, senza lasciarmi al buio. Thomas Jefferson

Numeri civici Open Data in Italia: disponibile la release 3.0 della raccolta

La "raccolta" è resa disponibile con licenza CC0 1.0 Universal: ovviamente per i singoli dataset restano valide le licenze originali che riportate nella stessa raccolta



Lista degli ultimi 20 eventi sismici registrati dalla Rete Sismica Nazionale



ENIPEDIA - Energy and Industry DataSets

This a list of Energy and Industry data sets available on the world wide web. Feel free to edit this list. We are always looking for new sources of information that can help out.

**USEIT**

Undergraduate Studies in Earthquake Information Technology

Nuclear Plants in California Shapefile

Shapefile created in ARC GIS 10.1 showing the functional nuclear power plants in California. This zip file contains contains .dbf, .prj, .sbn, .sbx, .shp, shx with latitude and longitude in decimal degrees with WGS 1984 used as the coordinate system. All of these data files can be opened and edited in ARC GIS and can be displayed in SCEC-VDO. This function was enabled in SCEC-VDO but it was not functional. We recreated the shapefile along with the missing .dbf file.



Useful free GIS shapefile map tools

- General map tools
- Simplify and reduce the size of your maps



JRC SCIENTIFIC AND POLICY REPORTS

Unmanned Aerial Systems for Rapid Mapping UASRapidMap 2013



ASTER – Advanced Spaceborne Thermal Emission and Reflection Radiometer

Get data and other info...

Pannellum

PANNELLUM

Pannellum is a lightweight, free, and open source panorama viewer for the web. Built using HTML5, CSS3, JavaScript, and WebGL, it is plug-in free.

Here, an example: <http://vdlmap.com/pan/pannellum.htm?panorama=rheingauer.jpg>

Country Codes

ISO-3166 alpha2	ISO-3166 alpha3	ISO-3166 numeric	fips	Country	Capital	Area in km ²	Population	Continent
AD	AND	020	AN	Andorra	Andorra la Vella	468.0	84,000	EU
AE	ARE	784	AE	United Arab Emirates	Abu Dhabi	82,880.0	4,975,593	AS
AF	AFG	004	AF	Afghanistan	Kabul	647,500.0	29,121,286	AS
AG	ATG	028	AC	Antigua and Barbuda	St. John's	443.0	86,754	NA
AI	ATA	660	AV	Anguilla	The Valley	102.0	12,254	NA

COUNTRY CODES (AND OTHERS SHORT INFO)

All Around GIS

GIS world, maps, tools and cartographic techniques

All Around GIS [BLOG]

GIS world, maps, tools and cartographic techniques.

RINGRAZIAMENTI



PROSSIMA NEWSLETTER ECDL-GIS@LARTU

- - - - - > Arrivederci a fine LUGLIO 2016!

La casella di posta elettronica ecdl-gis@polito.it è a Vostra disposizione per informazioni e/o chiarimenti sulla certificazione **ECDL-GIS**.

Allo stesso indirizzo potete segnalare eventi, risorse, strumenti... o, ancora, inviare suggerimenti (critiche...). Grazie!

Per altre informazioni, richieste o supporto tecnico su dati liberi e formati aperti, sul software libero e/o open source è possibile scrivere a [francesco.fiermonte\[at\]polito.it](mailto:francesco.fiermonte@polito.it)

